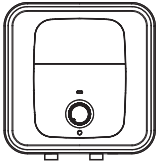




Diimpor oleh :
PT. Electrolux Indonesia
Electrolux Building
Jalan Tanah Abang II Nomor 42,
Desa/ Kelurahan Petojo Selatan,
Kec. Gambir, Kota Adm. Jakarta Pusat,
Provinsi DKI Jakarta, Kode Pos: 10160

EYE01516WE
EYE03016WE



EN Storage Electric Water Heater

USER MANUAL

1

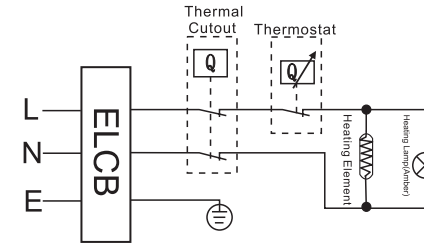
Nomor MKG : IMKG.629.03.2024



CONTENTS

Security Characteristics.....	1
The Operating Procedures.....	2
The Product Features.....	3
Technical Reference Data.....	3
Product Structure.....	3
Installation Instructions.....	4
Pipe Connection.....	6
Maintenance.....	7
Electrical Connection.....	7
Packing List.....	7
Wiring Diagram.....	8
Troubleshooting Guide.....	8

DIAGRAM PERKABELAN




PENELUSURAN MASALAH

Gejala	Penyebab	Solusi
Lampu indikator tidak menyala.	<ol style="list-style-type: none"> 1. Aliran listrik tidak terhubung atau tidak tersambung dengan baik. 2. Indikator rusak. 3. Sensor panas lebih aktif. 	Hubungilah teknisi profesional untuk memeriksa kabel listrik dan indikator.
Temperatur air tidak cukup hangat.	<ol style="list-style-type: none"> 1. Elemen pemanas rusak. 2. Pengatur temperatur bermasalah. 3. Tidak ada aliran listrik ke pemanas air. 	<ol style="list-style-type: none"> 1. Hubungi layanan pelanggan untuk mengganti elemen pemanas. 2. Hubungi pusat layanan pelanggan untuk perbaikan. 3. Periksa aliran listrik.
Air tidak keluar dari keran air.	<ol style="list-style-type: none"> 1. Katup air induk di rumah tidak dibuka. 	<ol style="list-style-type: none"> 1. Buka katup aliran air.
Kebocoran air	<ol style="list-style-type: none"> 1. Kebocoran dari sambungan pipa-pipa. 2. Kebocoran pada gasket. 	<ol style="list-style-type: none"> 1. Kencangkan sambungan pipa. 2. Kencangkan elemen atau ganti gasket.
Sekring tetap jatuh.	<ol style="list-style-type: none"> 1. Hubung singkat elemen pemanas. 	<ol style="list-style-type: none"> 1. Ganti elemen pemanas.

PERAWATAN

- Semua tindakan perawatan hanya boleh dilakukan oleh personil berkualifikasi.
- Sebelum menghubungi layanan konsumen, pastikan masalah yang terjadi tidak disebabkan oleh kekurangan air.
- Untuk membuang air dari tangki dengan tuntas, lepaskan katup pengaman dari pemanas air. Sebelum melepaskan katup, aliran listrik ke pemanas air harus dimatikan sehingga tangki menjadi dingin (sambungan air keluar juga harus dilepaskan).

KONEKSI KELISTRIKAN

- Koneksi kelistrikan hanya boleh dilakukan oleh teknisi listrik berkualifikasi.
- Catu daya listrik harus disambungkan langsung ke konektor yang disertakan yang dilengkapi kabel tanah. Kabel tanah tersebut harus berwarna hijau /kuning dan terpasang pada terminal yang bertanda simbol .
- Sambungan kelistrikan pemanas air ke catu daya listrik harus berada pada tempat yang tidak dapat dijangkau oleh pengguna shower.
- Semua perkabelan harus mematuhi peraturan setempat. Bila Anda ragu, hubungi teknisi listrik berkualifikasi.

Catatan: Semua koneksi pipa harus diselesaikan terlebih dahulu sebelum melakukan koneksi listrik. Isilah tangki dengan air dan nyalakan keran untuk membuang air dari tangki hingga semua udara telah terbuang. Nyalakan aliran listrik ke pemanas air setelah tangki penuh.

Catatan: Jangan menggunakan adaptor cabang dan kabel tambahan. 

ISI KEMASAN

No.	Nama	Satuan (unit)
1	Pemanas air listrik dengan tangki	1
2	Manual bagi pengguna	1
3	Baut kembang	2
4	Katup pengaman	1
5	Plat penggantung	1
6	Pipa pembuangan	1

SECURITY CHARACTERISTICS

The max inlet pressure is 0.8MPa.

- Following warming sentences:
If the supply cord is damaged, it must be replaced by the manufacturer, its service agent or similarly qualified persons in order to avoid a hazard.
- The pressure-relief device is to be operated regularly to remove lime deposits and to verify than is not blocked.
- CAUTION: In order to avoid a hazard due to inadvertent resetting of the thermal cut-out, this appliance must be not supplied through an external switching device, such as a timer, or connected to a circuit that is regularly switched on and off by the utility.
- This appliance can be used by children aged from 8 years and above and persons with reduced physic sensory or mental capabilities or lack of experience and knowledge if they have been given supervision instruction concerning use of the appliance in a safe way and understand the hazards involved. children shall not play with the appliance, cleaning and users maintenance shall not made by children without supervision,
- This electrical water heater must be installed with a mono-directional safety valve at the inlet pipe (blue indicator) when the tank's pressure is over 0.8 MPa, this will automatically active the safety valve, water will exit at the drain pipe outlet (Diagram 1). In any condition, this outlet must not be blocked.
If there is a need to empty the water in the tank, first, close the mains water. Remove the fixed screw nail on the safety valve. lift up the plastic handle (see diagram 2) to let the water flow out naturally.

Diagram 5

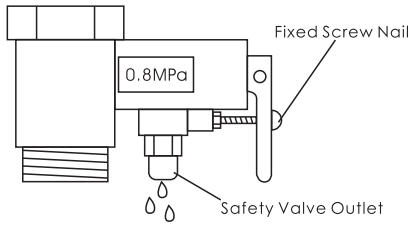


Diagram 1

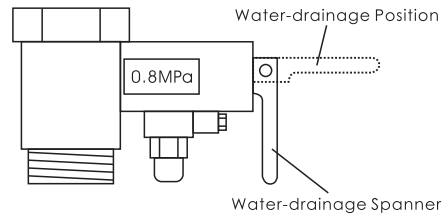
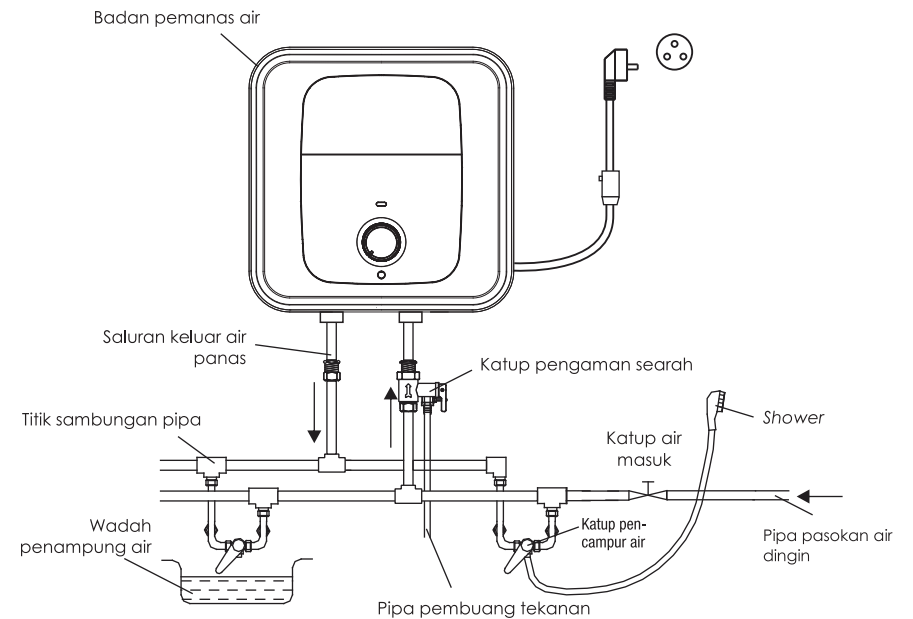
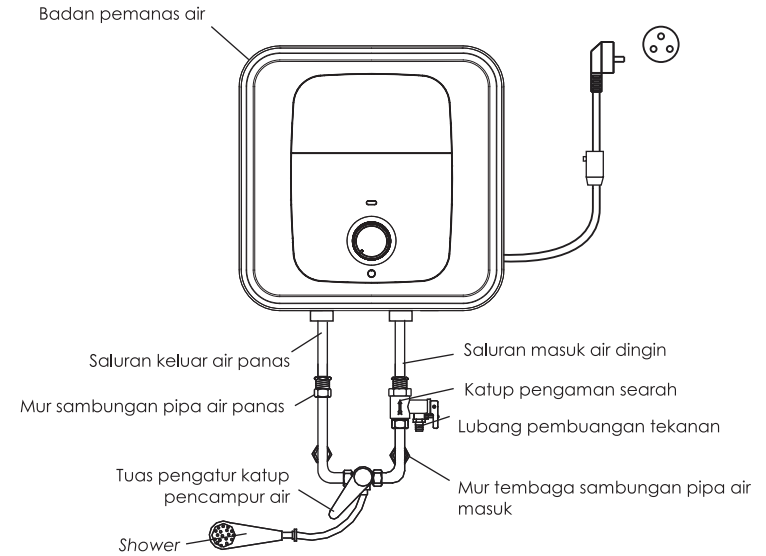
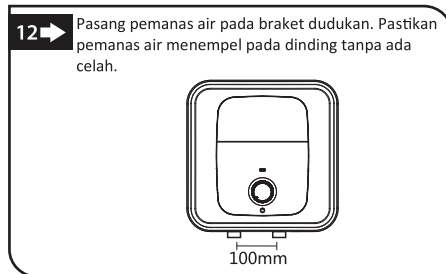
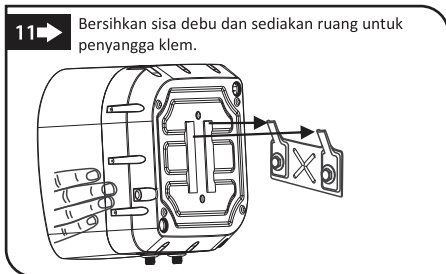


Diagram 2

THE OPERATING PROCEDURES

- Check all the piping connection for leakage before turning on the electric power of the heater.
- Make sure that the tank is fully filled up with water, otherwise it will cause the heating elements to be damaged.
- Turn on the mains electrical power supply and then adjust the temperature knob clockwise for higher temperature and anti-clockwise for lower temperature.
- The water heater needs to be turn on for a certain period of time to reach the acceptable temperature.
- During the heating process, it's normal to see a slight drip at the safety valve. Please do not cover up the safety valve outlet hole.
- Connect safety valve outlet hole to a discharge pipe. Water may drip from the discharge pipe of the safety valve, therefore this pipe must be exposed to the atmosphere.
- The safety valve is to be operated regularly (preferably at least every six months) to remove lime deposit and to ensure that it is not blocked.





KONEKSI PIPA

- Semua pipa memiliki ulir BSP ½". Belitkan isolasi pipa pada ulir pipa air masuk (bertanda biru).
- Pasang katup pengaman pada pipa masuk dan kemudian sambungkan ke saluran pipa pasokan air dingin.
- Pasang pipa pembuang air pada katup pengaman untuk membuang air yang keluar (saluran sambungan pipa pembuangan - diagram 5).
- Pasang pipa pembuangan selalu mengarah turun dan di lingkungan bebas dari bebekuan.
- Pasang pipa air panas (bertanda merah) pada pipa air keluar.
- Jangan mengencangkan katup pengaman dan semua sambungan pipa terlalu kencang karena dapat menyebabkan kerusakan pada sambungan.
- Pastikan semua pipa sudah bersih sebelum memasang keran atau shower (pancuran air).

THE PRODUCT FEATURES

- Unique Profile
- Sapphire golden silicon tank which is rust-proof, erosion-proof and with higher efficiency and having a longer life span.

TECHNICAL REFERENCE DATA

Rated Volume	15L, 30L		
Rated Voltage	220V~	Rated Power	15L 350 W 30L 500 W
Rated Pressure	0.8MPa	Rated Frequency	50Hz
Rated Water Temperature	75°C		
Water-proof Degree	IPX4	Structure Mode	Hermetically closed typed water storage style

PRODUCT STRUCTURE

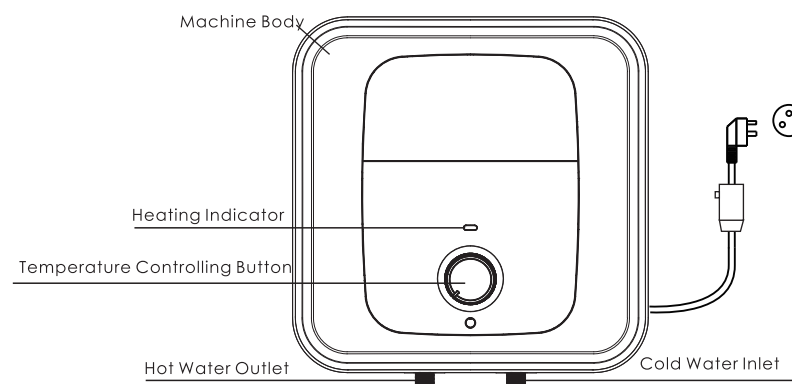


Diagram 3

INSTALLATION INSTRUCTIONS

- The installation for electrical and plumbing work must be carried out by qualified personnel, according to the installation instructions and in compliance to the local authority regulations
- Unit has to be installed as near as possible to the service points, in order to reduce heat loss along the pipes. To facilitate maintenance, allow a distance of 50cm for easy access to the electrical parts.
- This electrical water heater should be mounted on a solid cement wall, preferably where it is close to the power source's sockets and water source.
- Please use our company's fitted accessories to mount this electric water heater.
- Before determining the bolt hole's position, you should ensure that the heater is more than 200mm from the ground or ceiling board. This will leave space for maintenance when necessary.
- Assembling method: After selecting the proper fixing positions, use the inflating bolt to secure the hanging board firmly, then hook the electric water heater. (Diagram 4)

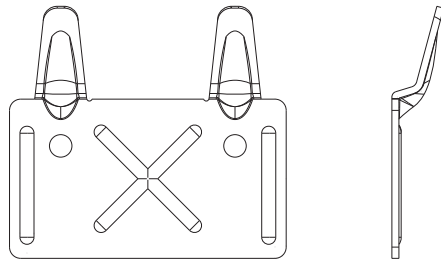
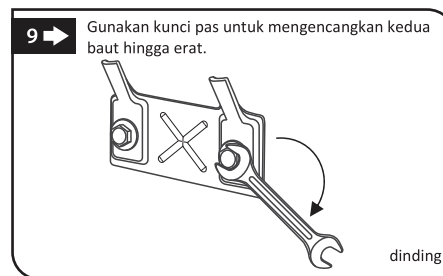
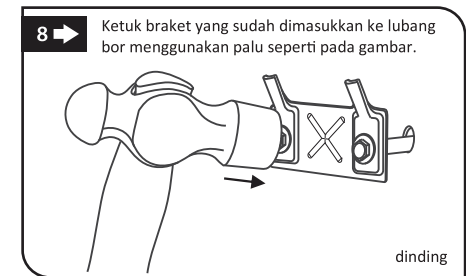
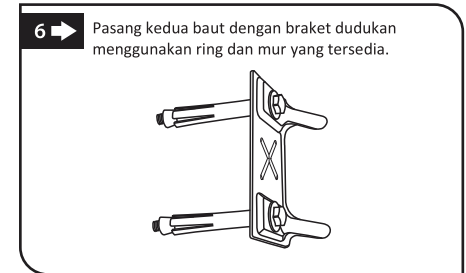
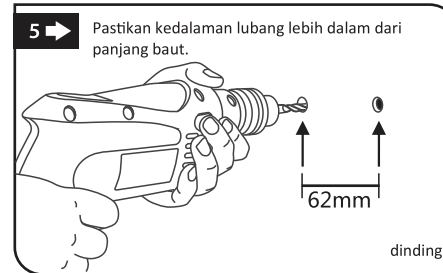
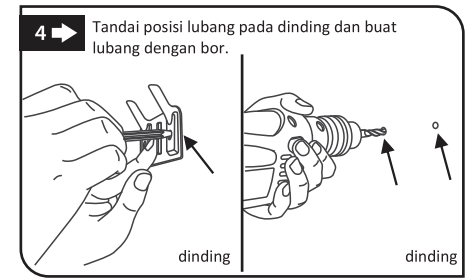
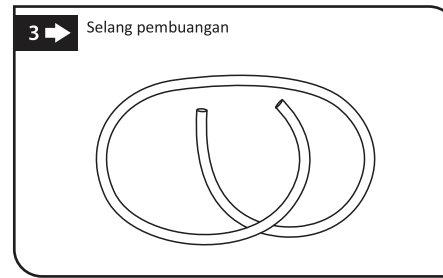
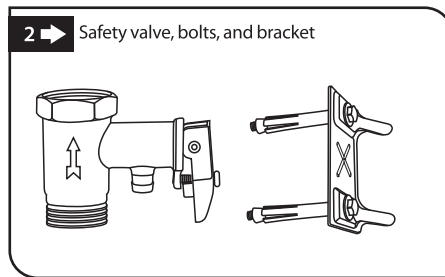
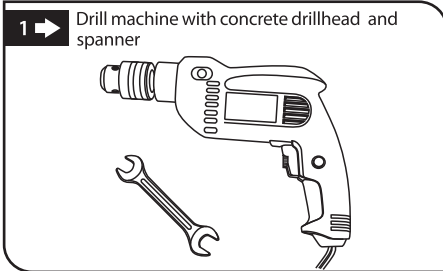


Diagram 4



PETUNJUK INSTALASI

- Pekerjaan instalasi kelistrikan dan pipa air hanya boleh dilakukan oleh personil berkualifikasi, dengan mematuhi petunjuk instalasi dan tunduk kepada peraturan otoritas setempat.
- Pemanas air ini harus dipasang sedekat mungkin dengan lokasi pemakaian air panas yang dihasilkannya untuk mengurangi kehilangan panas sepanjang pipa. Untuk memudahkan perawatan, sediakan jarak 50 cm untuk kemudahan akses ke komponen listrik.
- Pemanas air listrik ini harus dipasang pada dinding tembok padat, terutama bila dipasang dekat dengan sumber aliran listrik dan sumber air.
- Harap gunakan aksesori yang disertakan dari pabrik untuk memasang pemanas air ini.
- Sebelum menentukan posisi baut, pastikan posisi pemanas air lebih dari 200 mm dari tanah atau loteng. Hal ini menyediakan jarak yang cukup bila diperlukan perawatan.
- Metode perakitan: Setelah memilih posisi pemasangan yang sesuai, gunakan baut kembang untuk mengunci plat penggantung dengan kokoh, kemudian gantungkan pemanas air. (Diagram 4)

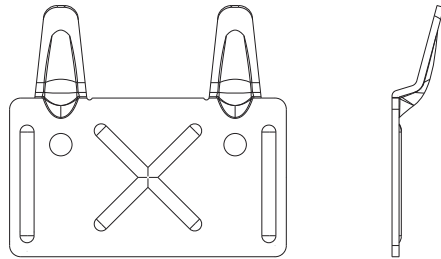
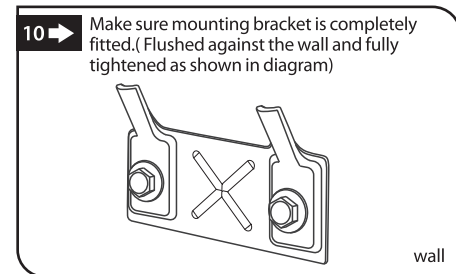
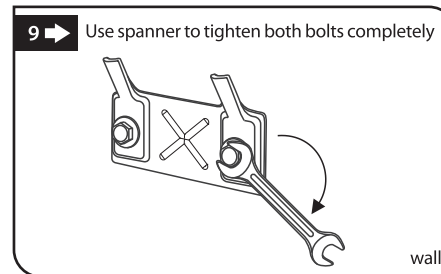
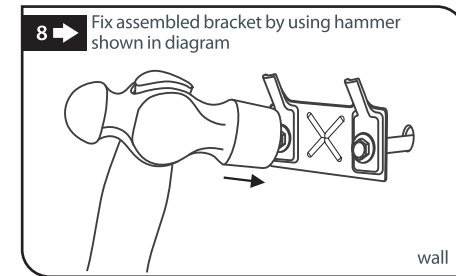
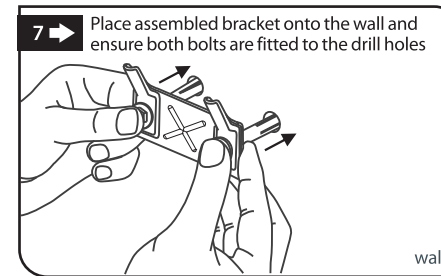
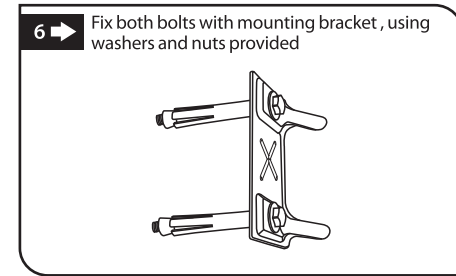
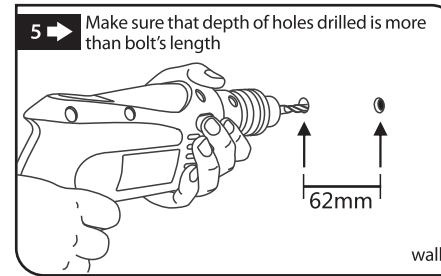
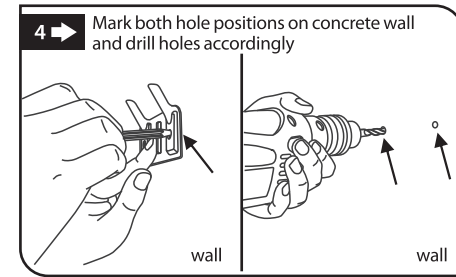
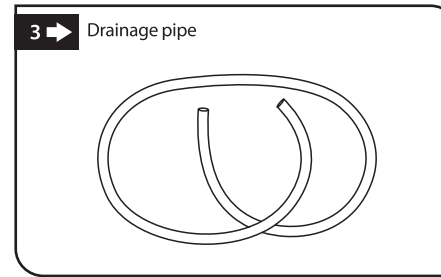
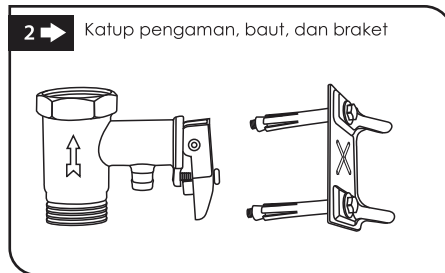
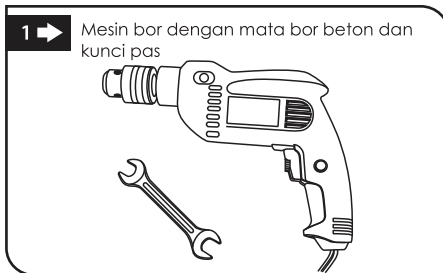
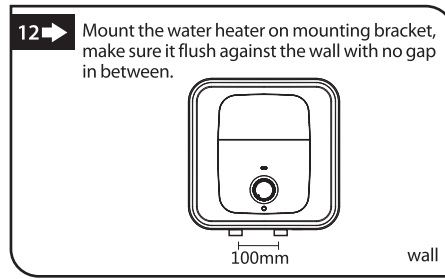
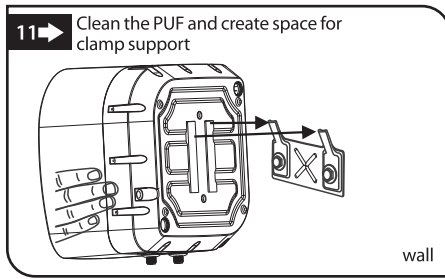


Diagram 4





PIPE CONNECTION

- All piping parts are BSP ½". Wind some white tape at the thread sector of the inlet pipe (marked blue).
- Fix the safety valve to the inlet pipe and then connect it to the cold water pipe of the mains.
- Install a water drainpipe to the safety valve to drain away water discharge. (drain pipe joint outlet – diagram 5).
- Install the drainpipe in a continuously downward direction and in a frost free environment.
- Connect the hot water pipe (marked red) to the outlet pipe.
- Do not over-tighten the safety valve and all pipes joint as it may cause damage to the joints.
- Make sure all pipes are clean before installing the taps and showers.

FITUR-FITUR PRODUK

- Profil Unik
- Tangki silikon emas safir yang tahan karat, tahan erosi, dengan efisiensi yang lebih tinggi dan usia pakai lebih lama.

DATA REFERENSI TEKNIK

Volume Terukur	15 L, 30 L			
Tegangan Pengenal	220 V~	Daya Pengenal	15 L	350 W
			30 L	500 W
Tekanan Terukur	0,8 MPa	Frekuensi Pengenal	50 Hz	
Temperatur Air Terukur	75°C			
Tingkat Kecedapan Air	IPX4	Mode Struktur	Penyimpanan air tipe tertutup hermetik	

STRUKTUR PRODUK

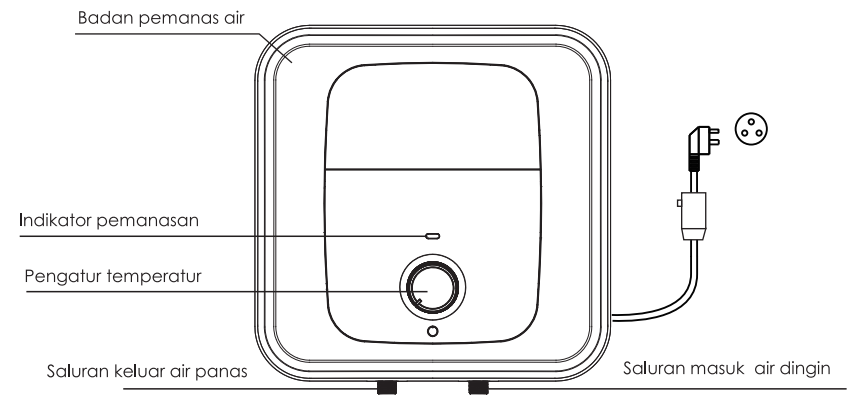


Diagram 3

Diagram 5

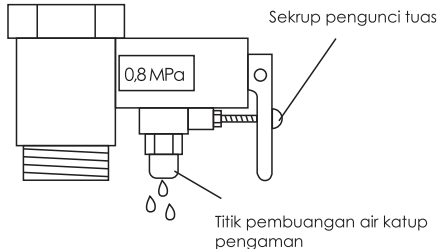


Diagram 1

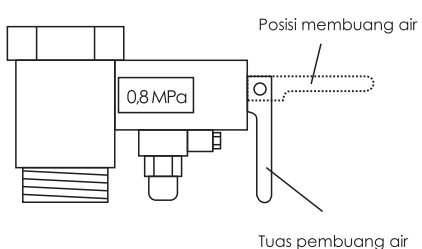
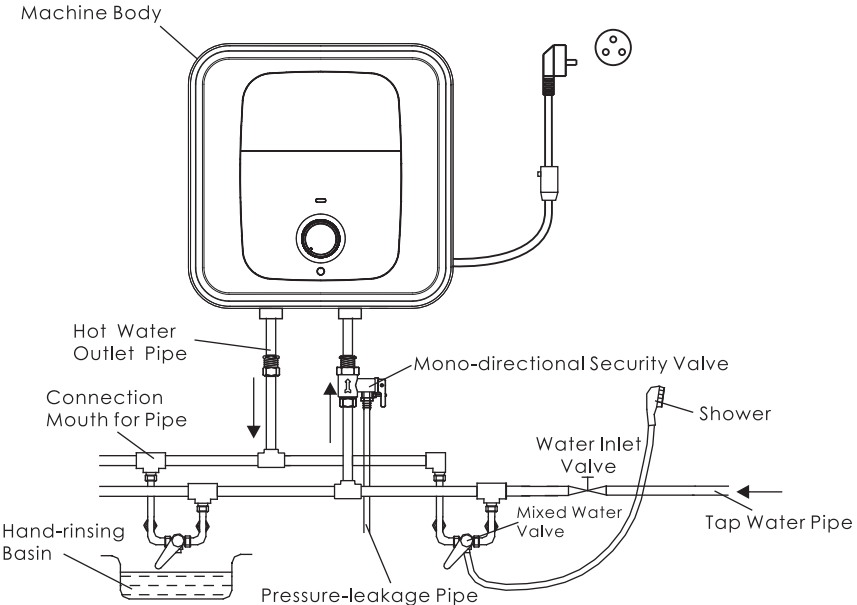
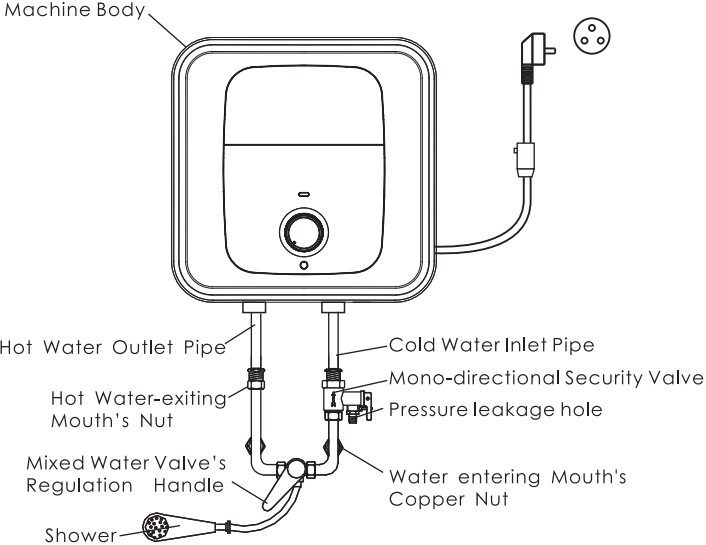


Diagram 2

PROSEDUR PEMAKAIAN


- Sebelum pemanas air dialiri listrik, periksalah setiap sambungan pipa untuk memeriksa kebocoran.
- Pastikan tangki sudah terisi penuh dengan air. Bila tidak, elemen pemanas bisa rusak.
- Alirkan listrik ke pemanas air, kemudian setel kenop pengatur temperatur searah jarum jam untuk menaikkan temperatur dan berlawanan jarum jam untuk menurunkan temperatur.
- Pemanas air perlu dinyalakan selama jangka waktu tertentu untuk mencapai temperatur yang diinginkan.
- Selama proses pemanasan, adalah normal bila terjadi sedikit tetesan air pada katup pengaman. Jangan menutup lubang keluaran katup pengaman.
- Sambungkan lubang keluaran ini ke pipa pembuangan. Karena tetesan air bisa muncul dari pipa pembuangan katup pengaman, maka pipa ini harus dijaga tetap terbuka ke udara.
- Katup pengaman harus dioperasikan secara berkala (dianjurkan sekurang-kurangnya setiap enam bulan) untuk membuang endapan kapur dan untuk memastikan bahwa katup tidak tersumbat.



MAINTENANCE

- All maintenance operation must be carried out by a qualified personnel.
- Before contacting the customer service, make sure the suspected failure is not caused by a temporary lack of water.
- To discharge the water completely from the tank, remove the safety valve from the water heater. Before removing the valve, the power of the heater need to be switched off for the tank to cool down (outlet connection must also be disconnected)

ELECTRICAL CONNECTION

- The electrical connection must be done by a qualified electrician.
- The electrical supply is connected directly to the connector provided with the earth connection. The ground wire must be green/yellow in colour and attached to the terminal marked by the symbol. 
- The heater must be connected to the electricity supply that out of reach from the person using the shower.
- All wiring must conform to local requirements. If in doubt, please consult a qualified electrician.

Note: All plumbing connections must be completed before making the electrical connections. Fill the tank with water and turn on the tap to let the water exiting out from the tank until all the air has been expelled out. Electricity on after water tank full of water.

Note: Do not use multi-plug adapters and extension cable.



PACKING LIST

No.	Name	Unit(piece)
1	Storage Electric Water heater	1
2	User Manual	1
3	Inflation Bolt	2
4	Safety Valve	1
5	Hanging Board	1
6	Drain Pipe	1

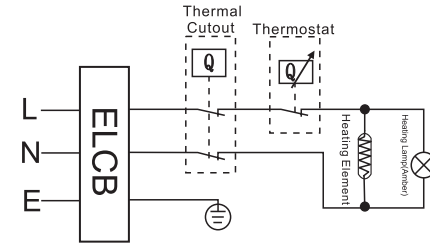
KARAKTERISTIK KEAMANAN

Tekanan masuk maksimum adalah 0,8 MPa.

Peringatan-peringatan berikut harus dipatuhi:

- Bila kabel listrik rusak, kabel hanya boleh diganti oleh Electrolux, agen servisnya, atau orang yang berkualifikasi serupa untuk menghindari risiko.
- Perangkat pelepas tekanan harus dioperasikan secara berkala untuk membuang kerak dan memastikan saluran air tidak tersumbat.
- PERHATIAN: Untuk menghindari risiko karena *reset* yang tidak diharapkan yang disebabkan matinya pemanas air karena perlindungan termal, saluran listrik ke pemanas air ini tidak boleh menggunakan perangkat saklar eksternal, seperti *timer*, atau dihubungkan dengan sirkuit yang dinyalakan atau dimatikan oleh perangkat pada jaringan listrik.
- Pemanas air ini dapat digunakan oleh anak-anak berusia 8 tahun atau lebih dan orang-orang yang memiliki kekurangan kemampuan fisik, sensorik, atau mental, atau kurang pengalaman dan pengetahuan, bila kepada mereka telah diberikan petunjuk pengawasan mengenai penggunaan alat ini dengan cara yang aman dan mereka memahami bahaya-bahaya yang terlibat. Anak-anak tidak boleh bermain-main dengan pemanas air. Perawatan dan pembersihan tidak boleh dikerjakan oleh anak-anak tanpa pengawasan.
- Pemanas air listrik ini hanya boleh dipasang menggunakan katup pengaman satu arah pada pipa saluran masuk (indikator biru). Ketika tekanan tangki melampaui 0,8 MPa, katup pengaman akan aktif secara otomatis, air akan terbuang melalui ujung pipa pembuangan (Diagram 1). Pada kondisi apapun, saluran pembuangan ini tidak boleh terhalang.
- Bila air dalam tangki harus dibuang, tutup saluran air masuk terlebih dahulu. Lepaskan sekrup pengunci pada katup pengaman. Angkat tuas plastik (lihat diagram 2) agar air dapat mengalir keluar.

WIRING DIAGRAM



DAFTAR ISI

Karakteristik Keamanan	13
Prosedur Pemakaian	14
Fitur-Fitur Produk	15
Data Referensi Teknik	15
Struktur Produk	15
Petunjuk Instalasi	16
Koneksi Pipa	18
Perawatan	20
Koneksi Kelistrikan	20
Isi Kemasan	20
Diagram Perkabelan	21
Penelusuran Masalah	21

TROUBLESHOOTING GUIDE

Symptom	Cause	Solution
Indicator light does not light up.	<ol style="list-style-type: none"> 1. The power source not connected or badly connected. 2. Indicator damaged. 3. The overheating sensor activated. 	Get the professional technician to check the electrical wiring and indicators.
Water Temperature not warm enough.	<ol style="list-style-type: none"> 1. The element is defective 2. Temperature controller malfunction. 3. No power to water heater. 	<ol style="list-style-type: none"> 1. Call customer service to Replace the element 2. Call customer service for repair 3. Check power supply.
No water from the warm water tap.	<ol style="list-style-type: none"> 1. Main water valve not turn on. 	<ol style="list-style-type: none"> 1. Turn on the main water valve.
Water leakage	<ol style="list-style-type: none"> 1. Leaking from plumbing connection. 2. Leaking at gasket 	<ol style="list-style-type: none"> 1. Tighten the connection. 2. Tighten the element or replace the gasket.
Electrical mains tripped	<ol style="list-style-type: none"> 1. Element short circuit. 	<ol style="list-style-type: none"> 1. Replace element.



Diimpor oleh :

PT. Electrolux Indonesia

Electrolux Building

Jalan Tanah Abang II Nomor 42,

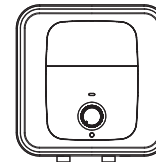
Desa/ Kelurahan Petojo Selatan,

Kec. Gambir, Kota Adm. Jakarta Pusat,

Provinsi DKI Jakarta, Kode Pos: 10160

EYE01516WE

EYE03016WE



ID Pemanas Air Listrik dengan Tangki

Petunjuk penggunaan

Nomor MKG : IMKG.629.03.2024

